

# **Bericht des Zuchtwarts der Landesgruppe Rheinland-Pfalz**

Sehr geehrte Damen und Herren,  
liebe Sportfreundinnen und Sportfreunde,

das zurückliegende Jahr 2025 war für unsere Landesgruppe erneut von vielfältigen Aktivitäten, Herausforderungen und wichtigen Entwicklungen geprägt. Der vorliegende Jahresbericht soll einen umfassenden Überblick über die wesentlichen Ereignisse geben und zugleich aufzeigen, welche Erfahrungen wir daraus für die zukünftige Arbeit gewinnen konnten.

Neben der Darstellung von Abläufen und Ergebnissen ist es mir ein besonderes Anliegen, Entwicklungen einzuordnen und Tendenzen sichtbar zu machen, die für die weitere Ausrichtung unseres Vereins von Bedeutung sind. Gerade in einem lebendigen Verein ist es wichtig, nicht nur zurückzublicken, sondern auch Orientierung für kommende Entscheidungen zu geben.

Der Einsatz unserer Mitglieder, Funktionsträgerinnen und Funktionsträger sowie aller ehrenamtlich Engagierten hat wesentlich dazu beigetragen, dass unsere Landesgruppe weiterhin aktiv, sichtbar und leistungsfähig bleibt. Der Vergleich mit anderen Landesgruppen zeigt erneut, dass wir auf ein außergewöhnlich hohes Maß an Beteiligung, Verantwortungsbewusstsein und Einsatzbereitschaft bauen können. Dafür spreche ich allen meinen herzlichen Dank aus. Die Zusammenarbeit im Vorstand ist harmonisch, konstruktiv und von gegenseitigem Verständnis und Respekt geprägt. Ich bedanke mich bei allen Vorstandskollegen.

## **Körungen und Wesensbeurteilungen**

Im Bereich der Körungen und Wesensbeurteilungen konnten im Jahr 2025 unterschiedliche Entwicklungen beobachtet werden. Während einzelne Körungen sehr gut besucht waren, mussten andere aufgrund geringer Teilnehmerzahlen abgesagt werden. Vor diesem Hintergrund wurde die Anzahl der Körungen von 8 auf 5 Körungen insgesamt leicht reduziert. Die Terminplanung bedeutet für die ausrichtenden Ortsgruppen einen erheblichen organisatorischen Aufwand, der sich letztlich auch tragen sollte.

Gleiches gilt für die Wesensbeurteilungen. Bei der Terminvergabe stand ich in engem Austausch mit den Ortsgruppen, da insbesondere Altersbegrenzungen der Hunde sowie räumliche Distanzen eine entscheidende Rolle spielen. In gemeinsamer Abstimmung wurde versucht, die Termine so über das Jahr zu verteilen, dass eine bessere Planbarkeit der Teilnehmerzahlen und eine möglichst gleichmäßige Auslastung erreicht werden kann. Ich hoffe, dass sich diese Vorgehensweise im kommenden Jahr weiter positiv auswirkt.

Allen, die sich in die Organisation, Planung sowie die umfangreichen Schreib- und Verwaltungsarbeiten eingebracht haben sowie den Lehrhelfern für die Körungsvorbereitung und Körungen, gilt mein herzlicher Dank.

## **Zuchtschauen unserer Landesgruppe**

Auch im Jahr 2025 konnten wir auf ein vielseitiges und qualitativ hochwertiges Schaugeschehen zurückblicken. Insgesamt konnten wir 8 Zuchtschauen ausrichten. Neben den Traditionsschauen in Kaiserslautern zum Saisonstart, der Osterschau in Bellheim sowie der Vatertagschau in Kaiserslautern-Erfenbach mit Teilnahme des Vereinszuchtwarts, richtete unsere Landesgruppe erneut eine der teilnehmerstärksten Landesgruppenschauen Deutschlands in Worms aus.

Mein besonderer Dank gilt allen Mitwirkenden, insbesondere der Ortsgruppe Worms, die diese Großveranstaltung mit hoher Professionalität, reibungsloser Organisation und zur vollsten Zufriedenheit von Teilnehmern und Zuschauern durchgeführt hat.

Im letzten Jahresabschnitt fand zudem eine Zuchtschau der Ortsgruppe Koblenz statt, die erstmals mit einer neuen Führung ausgerichtet wurde. Darüber hinaus wurde erstmals die Nikolausschau der Ortsgruppe Hochstadt organisiert. Trotz noch überschaubarer Teilnehmerzahl überzeugte diese Veranstaltung durch hervorragende Bewirtungen und eine liebevolle Organisation. Ich wünsche mir, dass sich diese Schau in den kommenden Jahren fest etablieren wird.

## **Arbeit der Ortsgruppen-Zuchtwarte, ID-Beauftragten**

Ein weiterer wichtiger Baustein der züchterischen Arbeit war die konstruktive Versammlung der Ortsgruppen-Zuchtwarte. Die Atmosphäre war ausgesprochen positiv und geprägt von dem gemeinsamen Willen, unseren Verein zukunftsfähig weiterzuentwickeln.

Ziel des Treffens war es, Anträge zu erarbeiten, die neue Perspektiven eröffnen und langfristige Rahmenbedingungen schaffen. Für das kommende Jahr wünsche ich mir eine noch stärkere Beteiligung weiterer Ortsgruppen, damit Ideen und Anregungen demokratisch legitimiert in die Landesgruppe und anschließend in die Bundesversammlung eingebracht werden können.

Die Zuchtwarteberichte werden fast ausschließlich online abgeschickt, teilweise wurde in lokalen Zeitungen darüber berichtet.

Ich bedanke mich bei allen Zuchtwarten und ID-Beauftragten für Ihren Einsatz und Zusammenarbeit.

## **Züchterische Erfolge**

Als besonderes Highlight dürfen wir im Jahr 2025 auf herausragende züchterische Erfolge zurückblicken. Zahlreiche Teilnehmerinnen und Teilnehmer unserer Landesgruppe konnten bei der Bundessieger-Zuchtschau hervorragende Platzierungen erzielen. Besonders stolz sind wir darauf, dass der Zuchtsieger des Vorjahres erneut aus unserer Landesgruppe bestätigt wurde.

Die Ehrungen erfolgen im Rahmen der Landesgruppen-Jahreshauptversammlung.

Anbei die zu ehrende Züchter und Eigentümer unserer Landesgruppe, die unter den besten 15 der Stockharr und 5 Langstockhaar erfolgreich waren:

Mio vom Hühnegrab	Heinz Scheerer, Michael Scheerer	VA 1
Sam von Dakota	Kerstin Meurer	VA 4
Heidi von der Zenteiche	Christoph Ludwig	SG 16
Carlo vom Tunariblick (INT)	Werner Kötters	SG 2
Quattro vom Polarstern	Carsten Hönig	SG 4
Ganador vom Hühnegrab	Heinz Scheerer	SG 12
Denise von der Rieser Perle	Christoph Krupp	V A 4
Palischa vom Länderspiegel	Birgitt Fauser	V 8
Floria vom Hühnegrab	Sigrid Gotthard	SG 2
Zappo Vom Hühnegrab	Heinz Scheerer	SG 2
Dany vom Senator	Walter Kötters	VA 11
Pyrrha vom Länderspiegel	Katharina Oster	VA 1

Darüber hinaus konnten wir einen Lehrhelfer Herrn Bernhard Flücken auf der BSZS stellen.

Im Jahr 2025 konnten auch im Bereich Agility beachtliche züchterische Erfolge verzeichnet werden. Die Hündin Angel von der Dümmelsheck wurde SV Deutsche Meisterin Agility und erreichte bei der Bundessiegerprüfung Platz 8 sowie im Bundesliga-Finale Platz 3. Die Hündin Charlotte von der Dümmelsheck belegte ebenfalls Platz 3 im Bundesliga-Finale.

## **Diskussionen aus der Zuchtarbeit**

Der Antrag unserer Landesgruppe zum Thema Größe im Sinne der Züchter fand auf der Bundesversammlung breite Zustimmung und damit bundesweite Legitimation.

Im Rahmen der letzten Zuchtausschusssitzung wurde zudem das Thema genetischer Flaschenhals und genetische Vielfalt, vorgestellt von Herrn Dr. Manz, wissenschaftlich beleuchtet. Dabei wurde deutlich, dass insbesondere die Aussagekraft des Inzuchtkoeffizienten begrenzt ist und weder positive noch negative gesundheitliche Effekte eindeutig abbildet. Inwieweit diese Erkenntnisse künftig stärker in die praktische Zuchtarbeit einfließen sollen, wird Gegenstand weiterer Beratungen im Zuchtausschuss sein.

## **Entwicklung der Zuchtbuch- und Mitgliederzahlen**

Die Zuchtbuch- und Mitgliederzahlen der Jahre 2023 bis 2025 zeigen in mehreren Bereichen Veränderungen gegenüber den Vorjahren. Die Anzahl der Deckakte ist über den betrachteten Zeitraum kontinuierlich zurückgegangen, sowohl im Inlands- als auch im Auslandsbereich.

Dieser Rückgang ist auf mehrere Faktoren zurückzuführen. Zum einen stellen die stetig steigenden Kosten zur Aufzucht und Betreuung eines Wurfes für viele Züchterinnen und Züchter eine zunehmende wirtschaftliche Belastung dar. Zum anderen sind insbesondere für ausländische Sportsfreundinnen und Sportsfreunde die mit einer Belegung verbundenen Kosten deutlich angestiegen, was sich spürbar auf die internationale Nachfrage auswirkt, neben dem Absatzthemen von Welpen.

Darüber hinaus wird von Züchtern vermehrt berichtet, dass im Zusammenhang mit Deckakten eine erhöhte Ansteckungsgefahr mit bakteriellen Erregern besteht. Diese kann sich negativ auf die Spermienqualität und die Fruchtbarkeit der Rüden auswirken. Medikamentöse Behandlungen sind notwendig, um die Fruchtbarkeit wiederherzustellen. Diese Entwicklung unterstreicht die Bedeutung eines verantwortungsvollen Umgangs mit der Gesundheit unserer Zuchttiere.

Bei den Wurfen im Stockhaarbereich ist nach einem Rückgang im Jahr 2024 im Jahr 2025 wieder ein leichter Anstieg zu verzeichnen, wobei die durchschnittliche Wurfstärke stabil geblieben ist. Auch im Langstockhaarbereich zeigen sich konstante Zahlen bei leicht steigender Wurfstärke. Die Anzahl der DNA-, HD- und ED-Befunde ging insgesamt zurück, was in direktem Zusammenhang mit der geringeren Zuchtaktivität steht.

Die Mitgliederzahlen weisen über alle drei Jahre hinweg mehr Austritte als Neueintritte auf. Der aktuelle Mitgliederstand beläuft sich auf 49.212 Mitglieder.

## **Einordnung und Ausblick**

Die dargestellten Entwicklungen im Anhang machen deutlich, dass sich unser Verein in mehreren Bereichen mit quantitativen Rückgängen auseinandersetzen muss. Diese Entwicklungen haben auch Auswirkungen auf unsere Landesgruppe, sind jedoch nicht isoliert zu betrachten, sondern stehen im Zusammenhang mit gesamtgesellschaftlichen und strukturellen Veränderungen, denen sich auch der Hundesport insgesamt gegenüberübersieht.

Es stellen sich damit zwingend grundlegende Fragen:

Wie sieht unser Verein in zehn Jahren aus?

Wie entwickeln sich Mitgliederzahlen und Zuchtzahlen weiter?

Welche Auswirkungen hat dies auf die Zucht insgesamt und auf die Breite der Zuchtbasis?

Und wie lässt sich der Verein unter diesen Voraussetzungen künftig noch solide finanzieren?

Alle Sparten sitzen hier in einem Boot.

Alleine bei den Deckakten wären dies bei prozentualer Weiterführung in 5 Jahren statt 3178 nur noch 1970 und nach 10 Jahren 1025 Deckakte. All dies macht deutlich, dass wir jetzt gegensteuern müssen. Dies hat Auswirkungen auf die Einnahmen des Vereins, die breite der Zuchtbasis, Prüfungen, Schauen, Körungen, die Anzahl der aktiven OGs etc. Es darf keine Denkbarrieren geben. Es ist nicht fünf vor zwölf – es ist bereits zehn nach eins.

Die aktuellen Entwicklungen machen deutlich, dass wir den kritischen Punkt bereits überschritten haben. Ein Abwarten würde die bestehenden negativen Tendenzen weiter verstärken. Ein Antrag die Innovationsfähigkeit des Vereins zu verbessern, wird gestellt.

Gerade vor diesem Hintergrund kommt der Bundesversammlung und die Delegierten eine besondere Bedeutung zu. Sie bietet jedem Mitglied die Möglichkeit, über die eigene Ortsgruppe Anträge einzubringen und aktiv an der Weiterentwicklung unseres Vereins mitzuwirken. Diese demokratische Struktur ist eine große Stärke unseres Vereins und zugleich ein wichtiges Instrument, um Motivation, Identifikation und Engagement der Hundesportlerinnen und Hundesportler zu fördern.

Ansatzweise wurde dieser offene Austausch bereits im Rahmen der Zuchtwartetagung in der Landesgruppe gelebt. Aus meiner Sicht besteht hier jedoch noch weiteres Potenzial. Ein offener, sachlicher Umgang mit den Herausforderungen von Züchtern und Hundesportlern sowie ein höheres Maß an Engagement können dazu beitragen, neue Ideen und Lösungsansätze zu entwickeln. Daraus sollten Anträge entstehen, die es insbesondere neuen Mitgliedern ermöglichen, den Hundesport unter den heutigen gesellschaftlichen Rahmenbedingungen verantwortungsvoll und praktikabel auszuüben.

Dabei muss stets gewährleistet bleiben, dass die Gebrauchshundeeigenschaften geprüft, gefördert und erhalten werden. Gleichzeitig bin ich überzeugt, dass in diesem Spannungsfeld noch ein erheblicher Motivationsschub verborgen liegt, der durch konstruktive Diskussionen und zeitgemäße Ansätze gehoben werden kann.

Nicht jede Veränderung lässt sich im Vorfeld abschließend bewerten. Oft zeigt erst die gelebte Praxis, ob neue Regelungen oder Konzepte den Verein tatsächlich voranbringen. Im Zusammenhang mit der Größe hat sich so eine Vorgehensweise bewährt. Hier wurde diese zunächst ausgesetzt, nach 10-jähriger Beobachtung wurde in der letzten Bundesversammlung nach den Auswertungen diese in der Satzung besprochen und im Sinne der Rasse und der Weiterentwicklung angepasst.

## **Schlusswort**

Das Jahr 2025 zeigt deutlich, dass sich unser Verein nicht mehr nur mit vorübergehenden Schwankungen, sondern mit grundlegenden strukturellen Herausforderungen auseinandersetzen muss. Die dargestellten Entwicklungen geben Anlass zur Sorge und machen deutlich, dass ein bloßes Weiter-so keine Option ist. Vielmehr braucht es Offenheit, Mut und die Bereitschaft, neue Wege zu denken und – wo sinnvoll – auch zu erproben. Denkbarrieren dürfen uns dabei nicht aufhalten.

Gleichzeitig möchte ich ausdrücklich den vielen engagierten Mitgliedern danken, die mit großem Einsatz, Fachwissen und Verantwortungsbewusstsein zur Arbeit unserer Landesgruppe beitragen. Dieses ehrenamtliche Engagement ist die tragende Säule unseres Vereins und der wichtigste Grund dafür, trotz aller Herausforderungen zuversichtlich zu bleiben.

Wenn es gelingt, diese aktive Basis einzubinden, konstruktiv zu diskutieren, sich nicht in „klein klein“ zu verlieren und gemeinsam Verantwortung zu übernehmen, bin ich überzeugt, dass wir den negativen Tendenzen entgegenwirken können. Dafür danke ich allen, die unsere Landesgruppe im vergangenen Jahr unterstützt haben, sehr herzlich.

Dirk Scheerer  
Landesgruppen-Zuchtwart Rheinland-Pfalz

Die Statistiken der Landesgruppe sowie den Hauptverein betreffend sind zur Verdeutlichung anbei.

## LG10 Rheinland/Pfalz

Landesgruppe	Anzahl Schauen				Anzahl Hunde				Prozent	
	2022	2023	2024	2025	2022	2023	2024	2025	23/24	24/25
LG Hamburg Schleswig-Holstein	4	7	5	5	161	330	215	234	-34,9%	8,8%
LG Berlin-Brandenburg	8	6	8	5	363	336	306	247	-8,9%	-19,3%
LG Niedersachsen	4	5	5	2	207	303	339	70	11,9%	-79,4%
LG Waterkant	6	4	7	5	392	230	416	282	80,9%	-32,2%
LG Nordrheinland	7	7	6	5	583	529	429	389	-18,9%	-9,3%
LG Westfalen	7	6	6	8	465	397	322	316	-18,9%	-1,9%
LG Ostwestfalen/Lippe	8	4	6	6	566	327	450	411	37,6%	-8,7%
LG Hessen-Süd	10	10	10	8	514	508	466	348	-8,3%	-25,3%
LG Hessen-Nord	4	4	5	5	164	209	297	277	42,1%	-6,7%
LG Rheinland/Pfalz	7	8	7	8	415	472	393	506	-6,7%	28,8%
LG Saarland	3	1	2	1	121	55	99	33	80,0%	-66,7%
LG Baden	14	18	19	11	765	878	882	465	0,5%	-47,3%
LG Württemberg	11	10	10	9	578	492	454	485	-7,7%	6,8%
LG Bayern-Nord	8	10	11	8	424	574	521	453	-9,2%	-13,1%
LG Bayern-Süd	0	10	7	5	372	477	258	265	-45,9%	2,7%
LG Thüringen	8	7	6	6	419	464	265	312	-42,9%	17,7%
LG Sachsen	11	11	9	5	429	424	389	342	-8,3%	-19,8%
LG Sachsen-Anhalt	8	6	6	6	484	415	406	303	-2,2%	-25,4%
LG Mecklenburg/Vorpommern	5	5	6	5	290	192	174	222	-9,4%	27,6%
<b>Gesamt</b>	<b>133</b>	<b>139</b>	<b>141</b>	<b>113</b>	<b>7.712</b>	<b>7.612</b>	<b>7.081</b>	<b>5.960</b>	<b>-7,0%</b>	<b>-15,8%</b>

# Zuchtschauen Statistik

Datum	Ortsgruppe	GHKL		JHKL		JKL		OFF		V-OFF		HGH-GHKL		HGH-JHKL		HGH-JKL		Total	NWKL 9-12		NWKL 6-9		VET		Typ
		S	L	S	L	S	L	S	L	S	L	S	L	S	L	S	L		S	L	S	L	S	L	
02.03.2025	Kaiserslautern	6	5	2	5	5	3	4										30	3	4			1	3	OG-ZS
21.04.2025	Bellheim	32	15	8	4	15	11	2	3									90	8	5			2		OG-ZS
01.05.2025	Oppenheim e.V.	2	2	4		8	3		1									20	2	1					OG-ZS
18.05.2025	Großmaiseid e.V.	10	5	8	3	13	2	4	1									46	3	2	2		5	2	LG-ZS
29.05.2025	KL-Erfenbach e.V.	16	5	5		13	4	3	3									49	5					1	OG-ZS
27.07.2025	Worms e.V.	40	14	20	7	55	13	2										151	12	5					LG-ZS
02.11.2025	Koblenz 1920 e.V.	11	3	4	3	4		2	2									29	2	1			3		OG-ZS
06.12.2025	Hochstadt und Umgeb. e.V.	4	2	4	1	4			1									16	3						OG-ZS
2025	8 Zuchtschauen	121	51	55	23	117	36	17	11				0					431	38	18	2	0	11	6	506
2024	7 Zuchtschauen	93	43	55	17	68	34	11	5				1					327	34	9	6	1	9	7	393
2023	8 Zuchtschauen	111	36	66	24	80	40	22	11									390	37	24	2	2	10	7	472
2022	7 Zuchtschauen	101	51	76	20	74	28	10	5					2	1			368	28	13	1		4	1	415
2021	6 Zuchtschauen	76	39	94	14	62	30	30	6		1	1		2				355	17	9			2	1	384
2020	1 Zuchtschauen	17	4	11	2	17	6											57	7	2					66
2019	10 Zuchtschauen	189	71	120	35	145	60				1		2	4				627	65	27	10	1	10	2	742
2018	11 Zuchtschauen	158	43	113	26	124	52											516	67	20	4	3	8	5	623
2017	11 Zuchtschauen	158	49	103	29	145	42											526	59	29	3	1	5	1	624
2016	10 Zuchtschauen	214	55	125	25	158	58								1			636	72	23	6	11	14		762

Vorgeführte Hunde 2016 - 2025

Jahr	Total
2016	762
2017	624
2018	623
2019	742
2020	66
2021	384
2022	415
2023	472
2024	393
2025	506

Ø Anzahl Hunde pro Schau

(Werte gerundet)

Jahr	Total	9-12	6-9	VET	Total
2025	54	11	0,3	2,1	67
2024	47	6	1,0	2,3	56
2023	49	8	0,7	2,1	59
2022	53	6	0,1	0,7	59
2021	59	4		0,5	64
2020	57	9			66
2019	63	8	1,1	1,2	74
2018	47	8	0,6	1,2	57
2017	48	8	0,4	0,5	57
2016	64	10	1,7	1,4	76

## Die 20 größten Veranstaltungen (Platz 1, Worms und 9 Bellheim)

LG-Nr.	Ortsgruppe	Art der Schau	Datum	Anzahl Hunde
10	Worms e.V.	LG-ZS	27.07.2025	168
14	Kronach e.V.	LG-ZS	17.08.2025	158
17	Altenfeld	LG-ZS	10.08.2025	144
5	Grevenbroich u. Umgebung	LG-ZS	17.08.2025	143
4	Wardenburg	LG-ZS	10.08.2025	142
13	Aldingen	LG-ZS	03.08.2025	125
8	Bürstadt 1925 e.V.	LG-ZS	13.07.2025	115
15	Pfeffenhausen	LG-ZS	22.06.2025	112
10	Bellheim	OG-ZS	21.04.2025	105
18	Rochlitz e.V.	LG-ZS	20.07.2025	105
9	Kassel-Ost e.V.	LG-ZS	03.08.2025	102
7	Bad Lippspringe	LG-ZS	20.07.2025	97
5	Essen 99	OG-ZS	09.03.2025	95
7	Holtkamp	LG-JHF	31.05.2025	81
1	Elmshorn e.V.	LG-ZS	27.07.2025	79
2	Beeskow	LG-ZS	13.07.2025	79
12	Mannheim-Neckarau e.V.	OG-ZS	24.08.2025	77
8	Groß-Zimmern-Mitte e.V.	OG-ZS	09.08.2025	77
13	Albershausen e.V.	OG-ZS	16.03.2025	72
20	Rostock	LG-ZS	29.06.2025	71

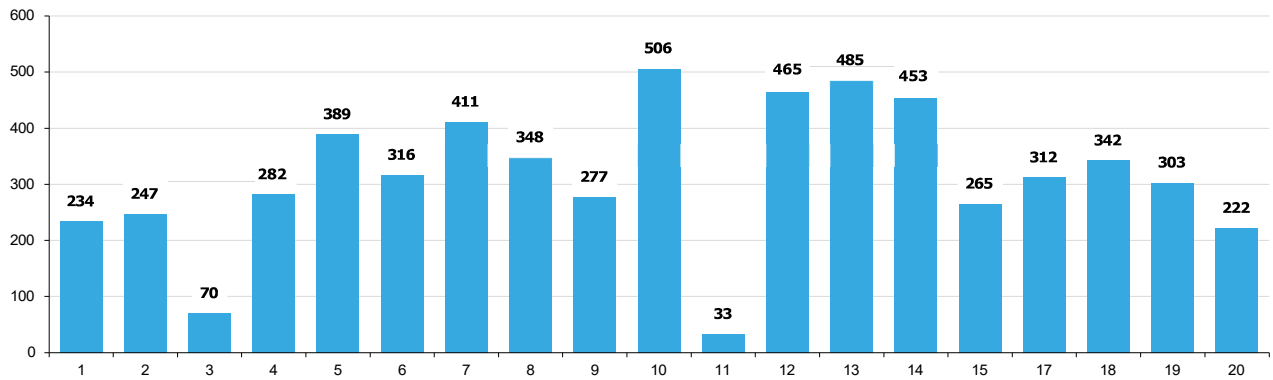


# Landesgruppenzuchtschauen Landesgruppenvergleich

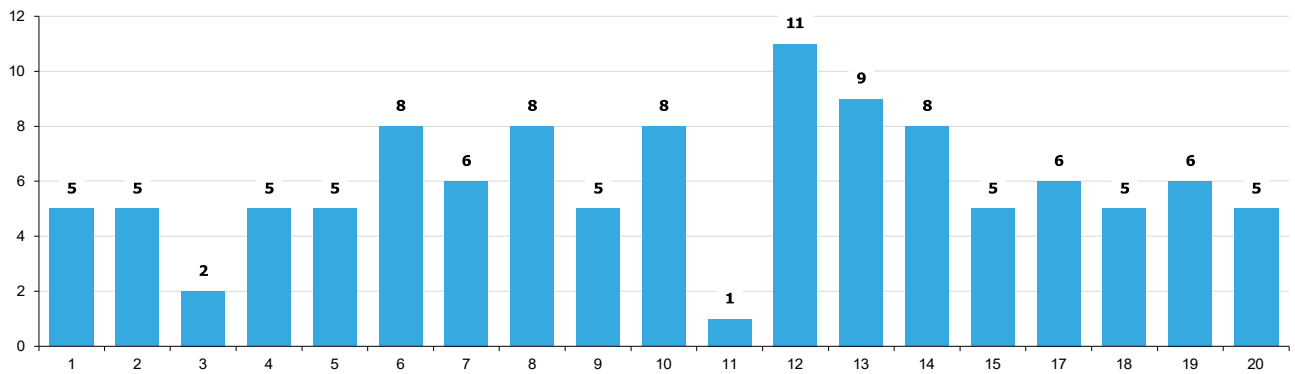
LG-Nr.	Landesgruppe	Ortsgruppe	Datum	Anzahl	Anzahl	Anzahl
				GH/JHK/JK	NWKL/VKL	gesamt
01	Hamburg-Schl.-Holstein	Elmshorn e.V.	27.07.2025	72	7	79
02	Berlin-Brandenburg	Beeskow	13.07.2025	62	17	79
03	Niedersachsen	-	-	-	-	-
04	Waterkant	Wardenburg	10.08.2025	133	9	142
05	Nordrheinland	Grevenbroich u. Umgebung	17.08.2025	133	10	143
06	Westfalen	Bamenohl e.V.	22.06.2025	38	5	43
07	Ostwestfalen-Lippe	Bad Lippspringe	20.07.2025	91	6	97
08	Hessen-Süd	Bürrstadt 1925 e.V.	13.07.2025	101	14	115
09	Hessen-Nord	Kassel-Ost e.V.	03.08.2025	96	6	102
10	Rheinland/Pfalz	Worms e.V.	27.07.2025	151	17	168
11	Saarland	Saarland	-	-	-	-
12	Baden	Flehingen e.V.	15.06.2025	46	10	56
13	Württemberg	Aldingen	03.08.2025	113	12	125
14	Bayern-Nord	Kronach e.V.	17.08.2025	146	12	158
15	Bayern-Süd	Pfeffenhausen	22.06.2025	99	13	112
17	Thüringen	Altenfeld	10.08.2025	133	11	144
18	Sachsen	Rochlitz e.V.	20.07.2025	96	9	105
19	Sachsen-Anhalt	Haldensleben	15.06.2025	38	13	51
20	Mecklenburg-Vorpommern	Rostock	29.06.2025	61	10	71
Vorgeführte Hunde:				1.609	181	1.790
<p>Durchschnitt (ohne NWKL und VKL):</p> <p>(Werte gerundet)</p>				2025	85	
				2024	86	
				2023	92	
				2022	86	
				2021	73	
				2020	68	
				2019	97	
				2018	85	
				2017	95	
				2016	98	
				2015	93	
				2014	85	
				2013	97	
				2012	97	
				2011	95	

# Vergleich Landesgruppen

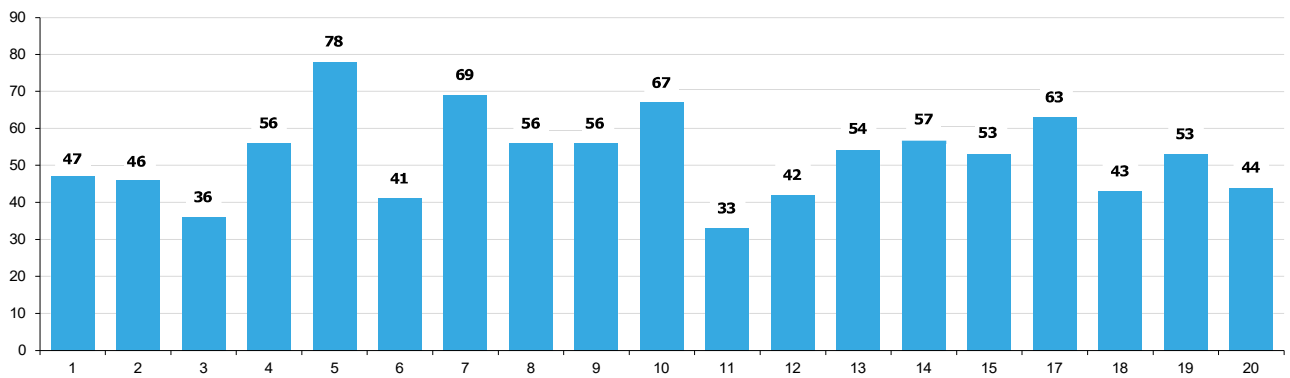
Anzahl Hunde auf Zuchtschauen 2025  
nach Landesgruppe



Anzahl Zuchtschauen 2025  
nach Landesgruppe



Durchschnittliche Anzahl Hunde pro Zuchtschau  
nach Landesgruppe 2025



# SV-Körungen 2025

Anzahl Körungen nach Landesgruppe

LG	gesamt angekört		davon wieder angekört		davon neu angekört		nicht wieder angekört		nicht angekört		zurück- gestellt		Abbruch		insgesamt vorgeführt	
	R	H	R	H	R	H	R	H	R	H	R	H	R	H	R	H
01	13	31	5	11	8	20	1								14	31
02	15	28	6	13	9	15									15	28
03	20	26	7	8	13	18						1			20	27
04	62	108	15	31	47	77		2				2			62	112
05	40	69	12	29	28	40					1	3		1	41	73
06	55	65	23	25	32	40	1			1		2		3	56	71
07	42	80	9	26	33	54						2			42	82
08	43	68	10	28	33	40		1			0	1	3	1	46	71
09	14	21	6	5	8	16						3			14	24
10	38	58	10	20	28	38		1							38	59
11	17	13	8	4	9	9									17	13
12	38	63	16	26	22	37						1	1	1	39	65
13	33	40	10	15	23	25			1						34	40
14	33	69	12	30	21	39		2				2	1	1	34	74
15	45	61	18	22	27	39					1	1	1	1	47	63
17	24	76	8	14	16	62							1		25	76
18	17	36	4	14	13	22									17	36
19	30	78	10	34	19	45									30	78
20	11	22	5	12	6	10					1		1		13	22
2025	590	1.012	194	367	395	646	2	6	1	1	3	18	8	8	604	1.045
2024	676	1.183	240	428	436	755	-	4	-	1	5	10	6	7	687	1.205
2023	668	1.221	238	454	430	767	1	3	-	3	3	11	10	10	682	1.248
2022	686	1.208	187	343	499	865	2	6	-	3	4	24	11	14	703	1.255
2021	824	1.377	325	523	526	878	3	4	-	3	5	23	5	15	860	1.450
2020	517	888	165	282	352	606	-	3	-	3	3	18	5	6	525	918
2019	860	1.313	289	452	571	841	-	9	-	3	7	21	14	13	817	1.491
2018	793	1.448	297	511	496	936	2	12	-	-	8	2	14	11	817	1.491
2017	887	1.359	291	488	577	912	4	4	-	2	11	19	21	14	916	1.433
2016	935	1.543	308	491	627	1.052	-	2	-	3	10	31	12	22	957	1.601
2015	973	1.523	312	478	661	1.045	2	10	-	-	8	39	17	12	1.000	1.584
2014	1.012	1.574	328	533	684	1.041	3	9	4	6	18	33	15	15	1.052	1.637
2013	1.029	1.600	379	610	650	990	6	14	0	1	18	32	11	17	1.064	1.664
2012	1.054	1.822	312	684	743	1.138	1	9	3	3	17	32	16	25	1.091	1.892
2011	1.234	2.193	409	763	825	1.430	1	19	2	2	14	47	-	-	1.251	2.261
2010	1.218	2.297	422	820	796	1.477	2	15	2	8	16	64	-	-	1.238	2.384
2009	1.384	2.513	521	943	863	1.570	10	19	1	8	17	71	-	-	1.412	2.611
2008	1.363	2.509	441	898	922	1.611	6	18	2	12	31	71	-	-	1.402	2.610
2007	1.512	2.672	446	898	1.066	1.774	8	15	4	11	25	92	-	-	1.549	2.790
2006	1.418	2.602	479	889	939	1.713	5	41	5	11	32	99	-	-	1.460	2.753
2005	1.445	2.558	488	910	957	1.648	5	18	5	8	29	86	-	-	1.484	2.670

## Körungen 5-Jahresübersicht

LG	2025		2024		2023		2022		2021	
	Körungen vorgeführt		Körungen vorgeführt		Körungen vorgeführt		Körungen vorgeführt		Körungen vorgeführt	
01	4	45	4	72	6	69	6	83	6	106
02	4	43	4	44	4	57	4	38	4	78
03	4	47	4	76	4	68	4	44	4	97
04	6	174	6	147	7	167	6	180	7	195
05	5	114	6	151	6	158	6	149	8	174
06	5	127	5	130	5	122	5	114	7	148
07	6	124	5	137	5	144	5	98	4	146
08	6	117	6	90	6	84	6	94	6	114
09	3	38	3	29	3	43	3	26	3	51
10	6	97	6	99	6	157	6	134	7	163
11	3	30	3	29	3	35	2	25	2	38
12	6	104	6	128	6	137	6	142	7	187
13	5	74	5	98	6	89	6	128	7	125
14	6	108	6	81	6	100	6	102	6	120
15	7	110	7	151	7	138	7	140	7	125
17	6	101	6	145	4	75	6	132	7	135
18	4	53	4	78	5	81	5	99	4	80
19	7	108	7	157	6	160	6	182	6	171
20	3	35	4	50	4	46	4	48	4	57
	96	1.649	97	1.892	99	1.930	99	1.958	106	2.310

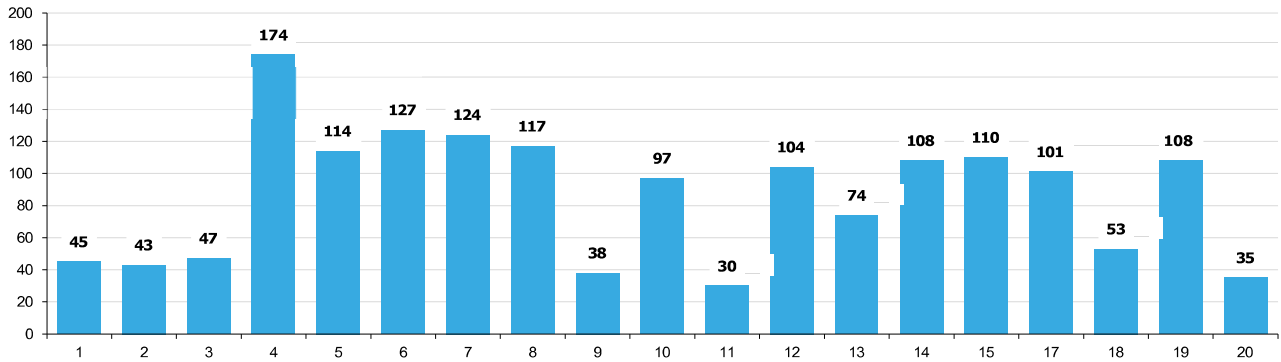
insgesamt vorgeführt = 100 %

Ausfall

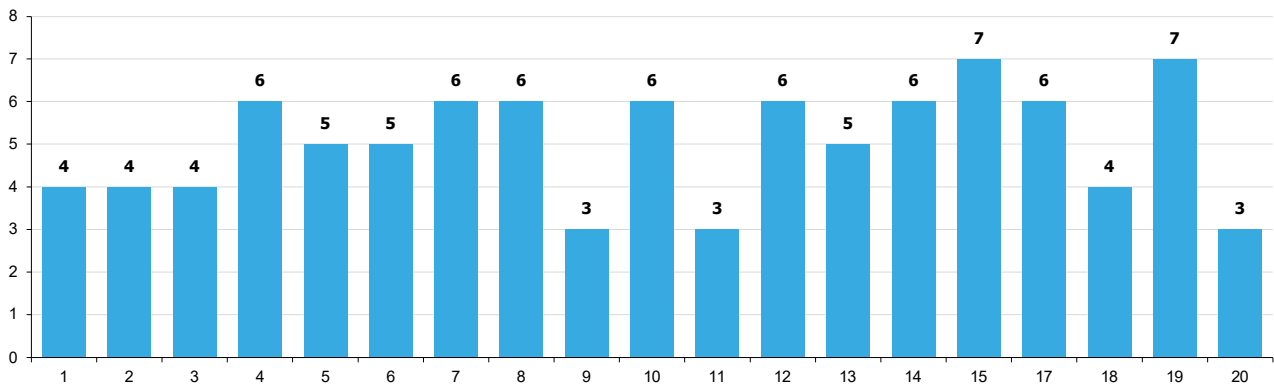
Jahr	angekört	bez. auf Vorführzahl
2025	97,15%	2,85%
2024	98,25%	1,75%
2023	97,88%	2,12%
2022	96,73%	3,27%
2021	97,49%	2,51%

## Vergleich Landesgruppen

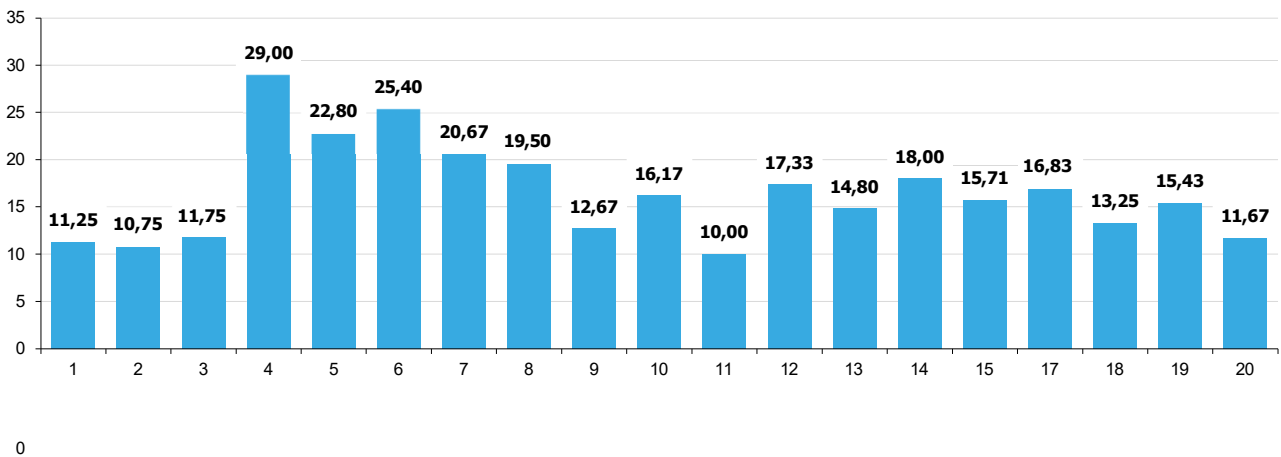
Anzahl Hunde auf Körungen 2025  
nach Landesgruppe



Anzahl Körungen 2025  
nach Landesgruppe



Durchschnittliche Anzahl Hunde pro Körung  
nach Landesgruppe 2025



Deckakte	2023			2024			2025		
Monat	Inland	Ausland	Gesamt	Inland	Ausland	Gesamt	Inland	Ausland	Gesamt
Jan	184	315	499	193	226	419	176	237	413
Feb	148	236	384	145	186	331	122	174	296
Mrz	129	194	323	134	187	321	166	174	340
1.Quartal	461	745	1.206	472	599	1.071	464	585	1.049
Apr	126	183	309	100	147	247	122	142	264
Mai	115	163	278	110	150	260	113	153	266
Jun	92	170	262	94	130	224	109	141	250
2.Quartal	333	516	849	304	427	731	344	436	780
Jul	149	166	315	153	155	308	104	153	257
Aug	136	168	304	123	171	294	125	128	253
Sep	124	139	263	120	144	264	97	130	227
3.Quartal	409	473	882	396	470	866	326	411	737
Okt	134	181	315	97	171	268	100	145	245
Nov	120	169	289	131	168	299	100	143	243
Dez	111	182	293	123	151	274	58	66	124
4.Quartal	365	532	897	351	490	841	258	354	612
Gesamt	1.568	2.266	3.834	1.523	1.986	3.509	1.392	1.786	3.178

Würfe (st)	2023			2024			2025		
Monat	Würfe	Hunde	Stärke	Würfe	Hunde	Stärke	Würfe	Hunde	Stärke
Jan	103	543	5,3	81	422	5,2	121	593	4,9
Feb	101	570	5,6	71	352	5,0	78	447	5,7
Mrz	89	494	5,6	96	522	5,4	73	374	5,1
1.Quartal	293	1.607	5,5	248	1.296	5,2	272	1.414	5,2
Apr	84	452	5,4	79	458	5,8	57	299	5,2
Mai	56	337	6,0	75	400	5,3	30	152	5,1
Jun	85	471	5,5	70	384	5,5	79	430	5,4
2.Quartal	225	1.260	5,6	224	1.242	5,5	166	881	5,3
Jul	43	237	5,5	117	663	5,7	93	521	5,6
Aug	84	470	5,6	66	390	5,9	62	338	5,5
Sep	85	472	5,6	58	358	6,2	133	778	5,8
3.Quartal	212	1.179	5,6	241	1.411	5,9	288	1.637	5,7
Okt	156	826	5,3	118	645	5,5	123	706	5,7
Nov	88	506	5,8	46	273	5,9	93	568	6,1
Dez	92	538	5,8	66	377	5,7	54	300	5,6
4.Quartal	336	1.870	5,6	230	1.295	5,6	270	1.574	5,8
Gesamt	1.066	5.916	5,5	943	5.244	5,6	996	5.506	5,5

Würfe (Isth)	2023			2024			2025		
Monat	Würfe	Hunde	Stärke	Würfe	Hunde	Stärke	Würfe	Hunde	Stärke
Jan	10	56	5,6	3	9	3,0	9	53	5,9
Feb	9	57	6,3	3	17	5,7	7	49	7,0
Mrz	12	64	5,3	8	42	5,3	7	36	5,1
1.Quartal	31	177	5,7	14	68	4,9	23	138	6,0
Apr	5	34	6,8	17	100	5,9	7	39	5,6
Mai	5	27	5,4	9	46	5,1	5	30	6,0
Jun	5	37	7,4	9	59	6,6	7	39	5,6
2.Quartal	15	98	6,5	35	205	5,9	19	108	5,7
Jul	2	9	4,5	11	56	5,1	9	53	5,9
Aug	9	44	4,9	3	16	5,3	7	47	6,7
Sep	10	63	6,3	5	26	5,2	11	59	5,4
3.Quartal	21	116	5,5	19	98	5,2	27	159	5,9
Okt	18	100	5,6	7	32	4,6	16	85	5,3
Nov	5	27	5,4	3	20	6,7	6	37	6,2
Dez	5	18	3,6	8	43	5,4	1	1	1,0
4.Quartal	28	145	5,2	18	95	5,3	23	123	5,3
Gesamt	95	536	5,6	86	466	5,4	92	528	5,7

## DNA - HD - ED

Monat
Jan
Feb
Mrz
<b>1.Quartal</b>
Apr
Mai
Jun
<b>2.Quartal</b>
Jul
Aug
Sep
<b>3.Quartal</b>
Okt
Nov
Dez
<b>4.Quartal</b>

Gesamt

## DNA-Befunde

2023	2024	2025
591	324	350
437	300	289
368	330	363
<b>1.396</b>	<b>954</b>	<b>1.002</b>
404	333	438
368	309	347
369	279	283
<b>1.141</b>	<b>921</b>	<b>1.068</b>
435	492	468
414	369	374
350	259	264
<b>1.199</b>	<b>1.120</b>	<b>1.106</b>
284	250	244
396	336	237
205	233	230
<b>885</b>	<b>819</b>	<b>711</b>

4.621 3.814 3.887

Antragsdatum, ohne Archivproben

## HD-Befunde

2023	2024	2025
411	358	318
440	365	324
480	412	384
<b>1.331</b>	<b>1.135</b>	<b>1.026</b>
368	399	383
376	363	313
410	336	275
<b>1.154</b>	<b>1.098</b>	<b>971</b>
414	321	339
356	248	280
318	217	244
<b>1.088</b>	<b>786</b>	<b>863</b>
357	309	243
287	328	201
264	284	81
<b>908</b>	<b>921</b>	<b>525</b>

4.481 3.940 3.385

Röntgendatum

## ED-Befunde

2023	2024	2025
411	359	317
437	366	325
477	408	385
<b>1.325</b>	<b>1.133</b>	<b>1.027</b>
367	402	383
373	355	313
413	336	276
<b>1.153</b>	<b>1.093</b>	<b>972</b>
411	321	338
357	248	278
321	215	247
<b>1.089</b>	<b>784</b>	<b>863</b>
352	307	240
285	329	201
267	285	81
<b>904</b>	<b>921</b>	<b>522</b>

4.471 3.931 3.384

Röntgendatum

## Körungen

Monat
Jan
Feb
Mrz
<b>1.Quartal</b>
Apr
Mai
Jun
<b>2.Quartal</b>
Jul
Aug
Sep
<b>3.Quartal</b>
Okt
Nov
Dez
<b>4.Quartal</b>

Gesamt

## 2023

Inland	Ausland	Gesamt
-	37	37
-	72	72
230	169	399
<b>230</b>	<b>278</b>	<b>508</b>
230	60	290
198	191	389
241	137	378
<b>669</b>	<b>388</b>	<b>1.057</b>
267	165	432
188	74	262
71	67	137
<b>526</b>	<b>306</b>	<b>832</b>
169	147	316
336	222	558
-	75	75
<b>505</b>	<b>444</b>	<b>949</b>

1.930 1.416 3.346

## 2024

Inland	Ausland	Gesamt
-	64	64
-	72	72
260	227	487
<b>260</b>	<b>363</b>	<b>623</b>
231	108	332
196	189	385
252	182	434
<b>679</b>	<b>479</b>	<b>1.158</b>
132	101	233
277	109	386
39	49	88
<b>448</b>	<b>259</b>	<b>707</b>
126	120	246
379	160	539
-	146	146
<b>505</b>	<b>426</b>	<b>931</b>

1.892 1.527 3.419

## 2025

Inland	Ausland	Gesamt
-	58	58
-	35	35
204	189	393
<b>204</b>	<b>282</b>	<b>486</b>
159	179	338
258	206	464
104	151	255
<b>521</b>	<b>536</b>	<b>1.057</b>
152	81	233
259	76	335
29	29	58
<b>440</b>	<b>186</b>	<b>626</b>
152	132	284
309	7	316
0	0	0
<b>461</b>	<b>139</b>	<b>600</b>

1.626 1.143 2.769

## vorgf. Hunde

Monat
Jan
Feb
Mrz
<b>1.Quartal</b>
Apr
Mai
Jun
<b>2.Quartal</b>
Jul
Aug
Sep
<b>3.Quartal</b>
Okt
Nov
Dez
<b>4.Quartal</b>

Gesamt

## SV-Schauen

2023	2024	2025
146	102	109
137	137	82
434	519	476
<b>717</b>	<b>758</b>	<b>667</b>
605	661	427
1.150	1.033	1.095
1.007	1.093	985
<b>2.762</b>	<b>2.787</b>	<b>2.507</b>
1.838	1.525	1.286
1.150	1.161	1.370
988	1.004	924
<b>3.976</b>	<b>3.690</b>	<b>3.580</b>
615	273	298
476	484	434
97	148	19
<b>1.188</b>	<b>905</b>	<b>751</b>

8.643 8.140 7.505

SID

## SV-Prüfungen (Alle Rassen)

2023	2024	2025
218	154	99
391	390	247
1.828	1.831	2.310
<b>2.437</b>	<b>2.375</b>	<b>2.656</b>
2.907	2.556	2.159
2.327	2.405	2.582
1.413	1.241	880
<b>6.647</b>	<b>6.202</b>	<b>5.621</b>
685	703	847
945	852	928
1.069	869	815
<b>2.699</b>	<b>2.424</b>	<b>2.590</b>
3.078	2.343	2.544
3.062	3.122	3.213
890	923	516
<b>7.030</b>	<b>6.388</b>	<b>6.273</b>

18.813 17.389 17.140

Eingang Bewertungslisten

## SV-Agility (Alle Rassen)

2023	2024	2025
-	-	-
-	-	229
188	299	-
<b>188</b>	<b>299</b>	<b>229</b>
2.046	1.228	1.635
1.642	2.194	2.458
1.818	2.137	1.443
<b>5.506</b>	<b>5.559</b>	<b>5.536</b>
2.501	2.243	2.052
1.929	2.567	2.395
562	623	340
<b>4.992</b>	<b>5.433</b>	<b>4.787</b>
930	466	231
673	229	414
80	-	-
<b>1.683</b>	<b>695</b>	<b>645</b>

12.369 11.986 11.197

Eingang Bewertungslisten A0-A3 + Senioren  
\* Agility Werte September 2025 nicht final

Monat
Monat
Jan
Feb
Mrz
<b>1.Quartal</b>
Apr
Mai
Jun
<b>2.Quartal</b>
Jul
Aug
Sep
<b>3.Quartal</b>
Okt
Nov
Dez
<b>4.Quartal</b>
<b>Gesamt</b>

Einzeleintragungen (st)		
2023	2024	2025
5	10	14
8	5	7
7	8	6
20	23	27
10	5	8
4	5	10
8	6	3
22	16	21
10	11	20
10	8	12
9	8	10
29	27	42
3	9	6
5	7	5
7	3	5
15	19	16
86	85	106

bezogen auf Eintragungsjahr

Einzeleintragungen (Isth)		
2023	2024	2025
1	-	3
2	-	3
3	1	1
6	1	7
1	-	-
-	1	2
-	-	-
1	1	2
-	-	2
1	-	1
1	1	-
2	1	3
-	-	0
-	-	0
-	-	-
-	-	-
9	3	12

bezogen auf Eintragungsjahr

Obedience (Alle Rassen)		
2023	2024	2025
-	-	-
-	-	-
40	-	35
40	-	35
19	79	99
60	39	6
19	48	25
98	166	130
-	-	22
12	-	46
30	39	40
42	39	108
119	58	46
39	41	37
11	-	18
169	99	101
349	304	374

Monat
Monat
Jan
Feb
Mrz
<b>1.Quartal</b>
Apr
Mai
Jun
<b>2.Quartal</b>
Jul
Aug
Sep
<b>3.Quartal</b>
Okt
Nov
Dez
<b>4.Quartal</b>
<b>Gesamt</b>

Wesensbeurteilung (D)		
2023	2024	2025
183	118	96
229	307	277
332	175	211
744	600	584
166	212	128
248	171	197
185	159	159
599	542	484
199	129	126
182	190	178
139	91	152
520	410	456
171	210	143
169	135	
218	232	
558	577	143
2.421	2.129	1.667

Mitglieder-Eintritte		
2023	2024	2025
636	475	521
343	252	308
431	322	334
1.410	1.049	1.163
424	376	314
363	299	286
306	236	214
1.093	911	814
268	250	201
257	189	233
303	220	238
828	659	672
483	337	317
272	270	267
116	133	113
871	740	697
4.202	3.359	3.346

Mitglieder-Austritte		
2023	2024	2025
1.350	1.419	1.460
268	455	165
1.206	1.166	1.130
2.824	3.040	2.755
-31	25	98
99	166	170
213	161	132
281	352	400
185	183	39
429	223	29
705	868	41
1.319	1.274	109
114	112	50
36	50	46
43	43	1.559
193	205	1.655
4.617	4.871	4.919

Austritte (inkl. vorgemerkte Kündigungen  
abzgl. Wiederaufnahmen)

Monat
Monat
Jan
Feb
Mrz
<b>1.Quartal</b>
Apr
Mai
Jun
<b>2.Quartal</b>
Jul
Aug
Sep
<b>3.Quartal</b>
Okt
Nov
Dez
<b>4.Quartal</b>
<b>Gesamt</b>

Basiszucht - Deckakte		
2023	2024	2025
6	3	3
5	5	3
3	7	6
14	15	12
2	5	5
5	6	4
3	2	1
10	13	10
3	1	4
4	3	2
2	6	3
9	10	9
4	5	2
1	1	4
6	5	0
11	11	6
44	49	37

Mitgliederstand aktuell:	<b>49.212</b>
--------------------------	---------------



